



รายงานการประเมินตนเอง
(Self-Assessment Report : Sar)
ประจำปีการศึกษา ๒๕๖๓

ของ

ศูนย์พัฒนาเด็กเล็กบ้านโนนสวรรค์
องค์การบริหารส่วนตำบลบ้านเดื่อ
อำเภอท่าบ่อ จังหวัดหนองคาย

คำนำ

พระราชบัญญัติการศึกษาแห่งชาติ พ.ศ. ๒๕๕๒ และแก้ไขเพิ่มเติม (ฉบับที่ ๒) พ.ศ.๒๕๕๕

ในหมวด ๖ เรื่องมาตรฐานและการประกันคุณภาพ ตามมาตราที่ ๔๗-๕๑ ได้ระบุให้สถานศึกษามีระบบการประกันคุณภาพเพื่อพัฒนาคุณภาพมาตรฐานการศึกษา ประกอบด้วย การประกันคุณภาพภายในสถานศึกษา และการประกันคุณภาพภายนอก ให้สถานศึกษามีระบบประกันคุณภาพภายในสถานศึกษาที่มีคุณภาพมาตรฐานสอดคล้องกับกฎหมายว่าด้วยและให้ถือว่าการประกันคุณภาพภายในสถานศึกษา เป็นส่วนหนึ่งของกระบวนการบริหาร การศึกษาที่ต้องดำเนินการอย่างต่อเนื่องโดยมีการจัดทำรายงานการประเมินตนเองประจำปีเสนอต่อหน่วยงาน ต้นสังกัดและหน่วยงานที่เกี่ยวข้อง รายงานการประเมินตนเอง (Self-Assessment Report : SAR) ของ ศูนย์พัฒนาเด็กเล็กบ้านโนนสวรรค์ องค์การบริหารส่วนตำบลบ้านเตื่อ อำเภอท่าบ่อ จังหวัดหนองคาย ปีงบประมาณ ๒๕๖๓ ฉบับนี้ เป็นการวิเคราะห์ภาพรวมการจัดการศึกษาระดับปฐมวัย ตามมาตรฐานตัวบ่งชี้และ เกณฑ์การพิจารณาของกรมส่งเสริมการปกครองท้องถิ่น กระทรวงมหาดไทย ๓ มาตรฐาน ๑๙ ตัวบ่งชี้ ๗๕ ข้อ ซึ่งประเมินโดยคณะกรรมการประเมินคุณภาพของสถานศึกษาและผลการประเมินครั้งนี้จะเป็นฐานข้อมูลเพื่อนำมา วิเคราะห์หาแนวทางพัฒนาปรับปรุงการบริหารงานและพัฒนาคุณภาพการจัดการศึกษาของสถานศึกษาของ สถานศึกษาให้ดียิ่งขึ้นไป

ศูนย์พัฒนาเด็กเล็กบ้านโนนสวรรค์ ขอขอบคุณผู้เกี่ยวข้องทุกท่านที่ให้ความร่วมมือ ส่งเสริม และ สนับสนุนดำเนินการจัดการกิจกรรมการศึกษาปฐมวัยรวมทั้งจัดทำรายงานการประเมินตนเอง เพื่อรองรับการ ประเมินคุณภาพภายนอกจากสำนักงานรับรองมาตรฐานและประเมินคุณภาพการศึกษา (สมศ.)

ศูนย์พัฒนาเด็กเล็กบ้านโนนสวรรค์
องค์การบริหารส่วนตำบลบ้านเตื่อ

สารบัญ

เรื่อง	หน้า
คำนำ	
สารบัญ	
บทที่ ๑ ข้อมูลพื้นฐานสถานศึกษา	๑
บทที่ ๒ ทิศทางและผลการดำเนินงานของสถานศึกษา ทิศทางการพัฒนาคุณภาพการศึกษา ประจำปีการศึกษา ๒๕๖๓	๑๑
บทที่ ๓ ผลการประเมินตนเอง	๑๓
บทที่ ๔ สรุปผล แนวทางการพัฒนา และความต้องการช่วยเหลือ	๒๕
ภาคผนวก	๒๗
เอกสารอื่นๆ ที่เกี่ยวข้อง	
- ประกาศศูนย์พัฒนาเด็กเล็กบ้านโนนสวรรค์ สังกัดองค์การบริหารส่วนตำบลบ้านเตี๋ย เรื่อง การใช้มาตรฐานสถานพัฒนาเด็กปฐมวัยแห่งชาติ เป็นมาตรฐานในการประกันคุณภาพการศึกษา ภายในศูนย์พัฒนาเด็กเล็กบ้านโนนสวรรค์	
- ประกาศศูนย์พัฒนาเด็กเล็กบ้านโนนสวรรค์ สังกัดองค์การบริหารส่วนตำบลบ้านเตี๋ย เรื่อง การกำหนดค่าเป้าหมายความสำเร็จ ปีการศึกษา ๒๕๖๓ พร้อมรายละเอียดแนบท้ายประกาศ	
- ภาพกิจกรรม	

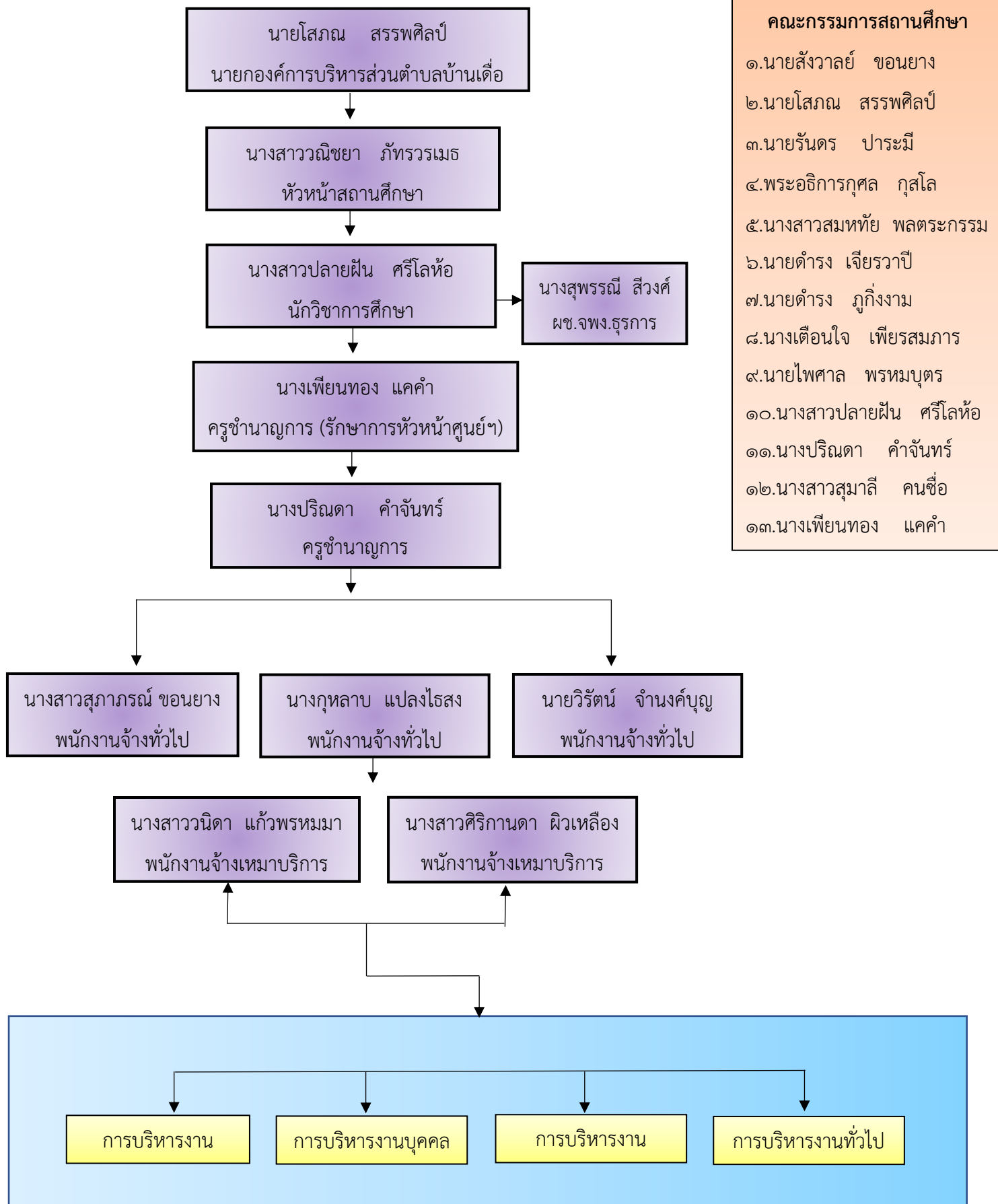
บทที่ ๑
ข้อมูลพื้นฐานของสถานศึกษา

๑. ชื่อสถานศึกษา : ศูนย์พัฒนาเด็กเล็กบ้านโนนสวรรค์
๒. สถานที่ตั้ง : หมู่ที่ ๓ บ้านโนนสวรรค์ ตำบลบ้านเตือ อำเภอบ้านดุง จังหวัดหนองคาย
๓. หน่วยงานต้นสังกัด : องค์การบริหารส่วนตำบลบ้านเตือ อำเภอบ้านดุง จังหวัดหนองคาย

ประวัติความเป็นมาของสถานศึกษา

ศูนย์พัฒนาเด็กเล็กบ้านโนนสวรรค์ ได้รับการถ่ายโอนจากกรมการพัฒนาชุมชน เมื่อวันที่ ๑ พฤษภาคม ๒๕๔๖ โดยมีนายทองเลื่อน ผาบเลื่อน เป็นนายกองค์การบริหารส่วนตำบลบ้านเตือ พร้อมด้วยสมาชิกองค์การบริหารส่วนตำบลบ้านเตือ ตามนโยบายของกรมส่งเสริมการปกครองส่วนท้องถิ่น กระทรวงมหาดไทย ศูนย์พัฒนาเด็กเล็กบ้านโนนสวรรค์ เปิดทำการเรียนการสอนครั้งแรก เมื่อวันที่ ๒๕ มกราคม ๒๕๒๕ วัตถุประสงค์ในการจัดตั้ง เพื่อพัฒนาเด็กในท้องถิ่นได้รับการพัฒนาทั้ง ๔ ด้าน คือ ด้านร่างกาย ด้านอารมณ์-จิตใจ ด้านสังคม ด้านสติปัญญา ตลอดจนช่วยเหลือและแบ่งเบาภาระของผู้ปกครองให้ได้มีเวลาประกอบอาชีพ เพิ่มพูนรายได้ ตามความต้องการของประชากรในท้องถิ่น

๔. โครงสร้างการบริหารสถานศึกษาศูนย์พัฒนาเด็กเล็กบ้านโนนสวรรค์



๕. ข้อมูลเกี่ยวกับนักเรียนที่รับผิดชอบ (ปีการศึกษา ๒๕๖๓)

๕.๑ ตารางแสดงจำนวนนักเรียนแยกเป็นชั้น

ชั้น	จำนวนนักเรียน			จำนวนห้องเรียน	หมายเหตุ
	ชาย	หญิง	รวม		
ห้องปฐมวัย ๑/๑	๓	๙	๑๒	๑	
ห้องปฐมวัย ๑/๒	๕	๖	๑๑	๑	
ห้องปฐมวัย ๑/๓	๗	๕	๑๒	๑	
ห้องปฐมวัย ๒/๑	๘	๙	๑๗	๑	
ห้องปฐมวัย ๒/๒	๕	๑๒	๑๗	๑	
ห้องปฐมวัย ๓	๑๑	๗	๑๘	๑	
รวม	๔๗	๔๐	๘๗	๖	

จำนวนเด็กพิเศษในศูนย์พัฒนาเด็กเล็ก ชายจำนวน ๒ คน หญิง - คน รวมทั้งสิ้น ๒ คน
อัตราส่วนเด็ก : ครู ๑ : ๑๔.๕ () เป็นไปตามเกณฑ์ (✓) ไม่เป็นไปตามเกณฑ์

๕.๒ ตารางแสดง น้ำหนัก-ส่วนสูง ของนักเรียน ตามเกณฑ์มาตรฐานกรมอนามัย

ชั้น	ร้อยละของนักเรียนที่มีน้ำหนักตามเกณฑ์	ร้อยละของนักเรียนที่มีน้ำหนักตามเกณฑ์
ห้องปฐมวัย ๑/๑	๘๓.๓๓	๘๓.๓๓
ห้องปฐมวัย ๑/๒	๙๐.๙๐	๑๐๐
ห้องปฐมวัย ๑/๓	๘๑.๘๑	๘๑.๘๑
ห้องปฐมวัย ๒/๑	๘๘.๒๓	๑๐๐
ห้องปฐมวัย ๒/๒	๑๐๐	๑๐๐
ห้องปฐมวัย ๓	๙๔.๑๑	๑๐๐

๕.๓ ข้อมูลผลสัมฤทธิ์ทางการเรียนในระดับสถานศึกษา ปีการศึกษา ๒๕๖๓

๕.๓.๑ พัฒนาการด้านร่างกาย

ชั้น	จำนวนเด็กที่ประเมิน	จำนวนเด็กที่มีผลการประเมินพัฒนาการ		
		๑ ปรับปรุง	๒ พอใช้	๓ ดี
ปฐมวัย ๑/๑ (๒.๖-๒.๙ ปี)	๑๒	-	-	๑๒
ปฐมวัย ๑/๒ (๒.๖-๒.๙ ปี)	๑๑	-	-	๑๑
ปฐมวัย ๑/๓ (๒.๖-๒.๙ ปี)	๑๒	-	-	๑๒
ปฐมวัย ๒/๑ (๒.๑๐-๓.๗ ปี)	๑๗	-	-	๑๗
ปฐมวัย ๒/๒ (๒.๑๐-๓.๗ ปี)	๑๗	-	-	๑๗
ปฐมวัย ๓ (๒.๘-๔.๐ ปี)	๑๘	๑	๑	๑๖
รวม	๘๗	๑	๑	๘๕
ร้อยละ	๑๐๐	๑.๑๕	๑.๑๕	๙๗.๗๐

๕.๓.๒ พัฒนาการด้านอารมณ์-จิตใจ

ชั้น	จำนวนเด็กที่ประเมิน	จำนวนเด็กที่มีผลการประเมินพัฒนาการ		
		๑ ปรับปรุง	๒ พอใช้	๓ ดี
ปฐมวัย ๑/๑ (๒.๖-๒.๙ ปี)	๑๒	-	-	๑๒
ปฐมวัย ๑/๒ (๒.๖-๒.๙ ปี)	๑๑	-	-	๑๑
ปฐมวัย ๑/๓ (๒.๖-๒.๙ ปี)	๑๒	-	-	๑๒
ปฐมวัย ๒/๑ (๒.๑๐-๓.๗ ปี)	๑๗	-	-	๑๗
ปฐมวัย ๒/๒ (๒.๑๐-๓.๗ ปี)	๑๗	-	-	๑๗
ปฐมวัย ๓ (๒.๘-๔.๐ ปี)	๑๘	-	-	๑๘
รวม	๘๗	-	-	๘๗
ร้อยละ	๑๐๐	๐	๐	๑๐๐

๕.๓.๓ พัฒนาการด้านสังคม

ชั้น	จำนวนเด็กที่ประเมิน	จำนวนเด็กที่มีผลการประเมินพัฒนาการ		
		๑ ปรับปรุง	๒ พอใช้	๓ ดี
ปฐมวัย ๑/๑ (๒.๖-๒.๙ ปี)	๑๒	-	-	๑๒
ปฐมวัย ๑/๒ (๒.๖-๒.๙ปี)	๑๑	-	-	๑๑
ปฐมวัย ๑/๓ (๒.๖-๒.๙ ปี)	๑๒	-	-	๑๒
ปฐมวัย ๒/๑ (๒.๑๐-๓.๗ ปี)	๑๗	-	-	๑๗
ปฐมวัย ๒/๒ (๒.๑๐-๓.๗ ปี)	๑๗	-	-	๑๗
ปฐมวัย ๓ (๒.๘ -๔.๐ ปี)	๑๘	-	-	๑๘
รวม	๘๗	-	-	๘๗
ร้อยละ	๑๐๐	๐	๐	๑๐๐

๕.๓.๔ พัฒนาการด้านสติปัญญา

ชั้น	จำนวนเด็กที่ประเมิน	จำนวนเด็กที่มีผลการประเมินพัฒนาการ		
		๑ ปรับปรุง	๒ พอใช้	๓ ดี
ปฐมวัย ๑/๑ (๒.๖-๒.๙ ปี)	๑๒	-	-	๑๒
ปฐมวัย ๑/๒ (๒.๖-๒.๙ปี)	๑๑	-	-	๑๑
ปฐมวัย ๑/๓ (๒.๖-๒.๙ ปี)	๑๒	-	-	๑๒
ปฐมวัย ๒/๑ (๒.๑๐-๓.๗ ปี)	๑๗	-	-	๑๗
ปฐมวัย ๒/๒ (๒.๑๐-๓.๗ ปี)	๑๗	-	-	๑๗
ปฐมวัย ๓ (๒.๘ -๔.๐ ปี)	๑๘	๑	๑	๑๖
รวม	๘๗	๑	๑	๘๕
ร้อยละ	๑๐๐	๑.๑๕	๑.๑๕	๙๗.๗๐

๖. ข้อมูลและบุคลากร

ที่	ชื่อ-สกุล	อายุ	ประสบการณ์สอน/ ประสบการณ์ทำงาน (ปี)	คุณวุฒิ	ชั้นที่สอน
๑.	นางเพ็ญทอง แคนคำ	๔๑	๑๘	ปริญญาโท ศษ.ม.บริหารการศึกษา	ปฐมวัย ๓
๒.	นางปริณดา คำจันทร์	๓๗	๑๓	ปริญญาโท ศษ.ม.บริหารการศึกษา	ปฐมวัย ๒/๑
๓.	นางสาวสุภาภรณ์ ขอนยาง	๒๔	๑	ปริญญาตรี วท.บ.สาธารณสุขศาสตร์	ปฐมวัย ๑/๑
๔.	นางกุลลาบ แปลงไธสง	๓๐	๕ เดือน	ปวส. คอมพิวเตอร์ธุรกิจ	ปฐมวัย ๑/๒
๕.	นางสาววนิดา แก้วพรหมมา	๒๙	๘ เดือน	ปวส. คอมพิวเตอร์ธุรกิจ	ปฐมวัย ๒/๒
๖.	นางสาวศิริกานดา ผิวเหลือง	๒๕	๘ เดือน	ปริญญาตรี ศษ.บ. ภาษาเวียดนาม เพื่อธุรกิจการท่องเที่ยว	ปฐมวัย ๑/๒
๗.	นายวิรัตน์ จำนงค์บุญ	๓๔	๕ เดือน	มัธยมศึกษาปีที่ ๓	นักรการภารโรง

๗. คณะกรรมการบริหารศูนย์พัฒนาเด็กเล็กบ้านโนนสวรรค์

๑.นายสังวาล ขอนยาง	ผู้ทรงคุณวุฒิด้านการศึกษา	ประธานกรรมการ
๒.นายโสภณ สรรพศิลป์	นายก อบต.บ้านเตื่อ	ที่ปรึกษา
๓.นายรันดร ปาระมี	ผู้แทนองค์กรปกครองส่วนท้องถิ่น	กรรมการ
๔.พระอธิการกุศล กุสโล	ผู้แทนองค์กรศาสนา	กรรมการ
๕.นางสาวสมหทัย พลตระกรรม	ผู้ทรงวุฒิ	กรรมการ
๖.นางดำรงค์ เจียรวาปี	ผู้ทรงวุฒิ	กรรมการ
๗.นายดำรง ภูกิ่งงาม	ผู้ทรงวุฒิ	กรรมการ
๘.นางเตือนใจ เพียรสมภาร	ผู้แทนชุมชน	กรรมการ
๙.นายไพศาล พรหมบุตร	ผู้แทนผู้ปกครอง	กรรมการ
๑๐.นางสาวปลายฝัน ศรีโลห้อ	ผู้แทนกองการศึกษา	กรรมการ
๑๑.นางปริณดา คำจันทร์	ผู้แทนครู	กรรมการ
๑๒.นางสาวสุมาลี คนซื่อ	ผู้แทนด้านสาธารณสุข	กรรมการ
๑๓.นางเพียนทอง แคนคำ	หัวหน้าศูนย์พัฒนาเด็กเล็ก	กรรมการและเลขานุการ

๘. แหล่งเรียนรู้

แหล่งเรียนรู้ภายใน

แหล่งเรียนรู้ภายใน	สถิติการใช้ จำนวนครั้ง/ปี
ศูนย์กิจกรรมการเรียนรู้ด้วยสื่อสร้างสรรค์	๑๒๐
ห้องประกอบอาหาร	๑๘
ศูนย์ทราย	๑๗๕

แหล่งเรียนรู้ภายนอก

แหล่งเรียนรู้ภายใน	สถิติการใช้ จำนวนครั้ง/ปี
ตลาดสดตำบลบ้านเตื่อ	๒
โรงพยาบาลส่งเสริมสุขภาพตำบลบ้านเตื่อ	๑
วัดต่างๆ	๒
โรงเรียนต่างๆ	๑
องค์การบริหารส่วนตำบลบ้านเตื่อ	๑

๙. ประชาชนชาวบ้าน/ภูมิปัญญาท้องถิ่น/ผู้ทรงคุณวุฒิที่ศูนย์พัฒนาเด็กเล็กเชิญมาให้ความรู้แก่ครู นักเรียน ในปีการศึกษาที่รายงาน

๙.๑ นางพงษ์ชิต ศรีหาวงค์	ให้ความรู้เรื่องการทำกระซอนไม้ไผ่	จำนวน ๑ ครั้ง/ปี
๙.๒ นางสุภาพร สีตมาตย์	ให้ความรู้เรื่องการทำช่อดอกไม้สด	จำนวน ๑ ครั้ง/ปี
๙.๓ นางมณีนรัตน์ ผิวพ่อง	ให้ความรู้เรื่องการทำไม้กวาด	จำนวน ๑ ครั้ง/ปี

๑๐. โครงสร้างหลักสูตรสถานศึกษา

ศูนย์พัฒนาเด็กเล็กบ้านโนนสวรรค์ จัดสอนตามหลักสูตรสถานศึกษา ตามหลักสูตรการศึกษาปฐมวัย ๒๕๖๐ โดยศูนย์พัฒนาเด็กเล็กบ้านโนนสวรรค์ จัดหน่วยการเรียนรู้และเวลาเรียน ดังแสดงในตารางดังนี้

ระดับชั้นปฐมวัย (๒-๔ ปี) ภาคเรียนที่ ๑

สัปดาห์ที่	หน่วยการเรียนรู้	สาระที่ควรเรียนรู้	ระยะเวลา	วัน/เดือน/ปี
๑-๒	ก้าวแรกของหนู	เรื่องราวเกี่ยวกับตัวเด็ก	๑ สัปดาห์	๑๓ - ๒๔ ก.ค.๖๓
๓	วันเฉลิมพระชนมพรรษา ร.๑๐	เรื่องราวเกี่ยวกับบุคคลและสถานที่แวดล้อมเด็ก	๑ สัปดาห์	๒๗-๓๑ ก.ค.๖๓
๔	ก้าวแรกของหนู	เรื่องราวเกี่ยวกับตัวเด็ก	๑ สัปดาห์	๒-๗ ส.ค.๖๓
๕	วันแม่แห่งชาติ	เรื่องราวเกี่ยวกับบุคคลและสถานที่แวดล้อมเด็ก	๑ สัปดาห์	๑๐-๑๔ ส.ค.๖๓
๖	ชื่อของหนู	เรื่องราวเกี่ยวกับตัวเด็ก	๑ สัปดาห์	๑๗-๒๑ ส.ค.๖๓
๗	เด็กดีมีวินัย	เรื่องราวเกี่ยวกับตัวเด็ก	๑ สัปดาห์	๒๔-๒๘ ส.ค.๖๓
๘	ออกกำลังกาย	เรื่องราวเกี่ยวกับตัวเด็ก	๑ สัปดาห์	๓๑ ส.ค. - ๔ ก.ย.๖๓
๙	ความปลอดภัย	เรื่องราวเกี่ยวกับตัวเด็ก	๑ สัปดาห์	๗-๑๑ ก.ย.๖๓
๑๐	ประสาทสัมผัส	เรื่องราวเกี่ยวกับตัวเด็ก	๑ สัปดาห์	๑๔-๑๘ ก.ย.๖๓
๑๑	มารยาทไทย	เรื่องราวเกี่ยวกับตัวเด็ก	๑ สัปดาห์	๒๑-๒๕ ก.ย.๖๓
๑๒	บ้านของหนู	เรื่องราวเกี่ยวกับบุคคลและสถานที่แวดล้อมเด็ก	๑ สัปดาห์	๒๘ ก.ย.- ๒ ต.ค.๖๓
๑๓	ครอบครัวอบอุ่น	เรื่องราวเกี่ยวกับบุคคลและสถานที่แวดล้อมเด็ก	๑ สัปดาห์	๕-๙ ต.ค.๖๓
๑๔	จังหวัดหนองคาย	เรื่องราวเกี่ยวกับบุคคลและสถานที่แวดล้อมเด็ก	๑ สัปดาห์	๑๒-๑๖ ต.ค.๖๓
๑๕	ประเมินพัฒนาการภาคเรียนที่ ๑			๑๙-๒๒ ต.ค.๖๓

ระดับชั้นปฐมวัย (๒-๔ ปี)
ภาคเรียนที่ ๒

สัปดาห์ที่	หน่วยการเรียนรู้	สาระที่ควรเรียนรู้	ระยะเวลา	วัน/เดือน/ปี
๑๖	วันลอยกระทง	เรื่องราวเกี่ยวกับบุคคลและสถานที่แวดล้อมเด็ก	๑ สัปดาห์	๒๖-๓๐ ต.ค.๖๓
๑๗	ศูนย์พัฒนาเด็กเล็กของเรา	เรื่องราวเกี่ยวกับบุคคลและสถานที่แวดล้อมเด็ก	๑ สัปดาห์	๒-๖ พ.ย.๖๓
๑๘	ชุมชนน้ำรัฐ	เรื่องราวเกี่ยวกับบุคคลและสถานที่แวดล้อมเด็ก	๑ สัปดาห์	๙-๑๓ พ.ย.๖๓
๑๙	บ้านใกล้เรือนเคียง	เรื่องราวเกี่ยวกับบุคคลและสถานที่แวดล้อมเด็ก	๑ สัปดาห์	๑๖-๒๐ พ.ย.๖๓
๒๐	อาชีพในฝัน	เรื่องราวเกี่ยวกับบุคคลและสถานที่แวดล้อมเด็ก	๑ สัปดาห์	๒๓-๒๗ พ.ย.๖๓
๒๑	วันพ่อแห่งชาติ	เรื่องราวเกี่ยวกับบุคคลและสถานที่แวดล้อมเด็ก	๑ สัปดาห์	๓๐ พ.ย.- ๔ ธ.ค.๖๓
๒๒	สิ่งมีชีวิตและสิ่งไม่มีชีวิต	ธรรมชาติรอบตัว	๑ สัปดาห์	๘-๑๑ ธ.ค.๖๓
๒๓	ฤดูกาล	ธรรมชาติรอบตัว	๑ สัปดาห์	๑๔-๑๘ ธ.ค.๖๓
๒๔	กลางวัน-กลางคืน	ธรรมชาติรอบตัว	๑ สัปดาห์	๒๑-๒๕ ธ.ค.๖๓
๒๕	วันขึ้นปีใหม่	เรื่องราวเกี่ยวกับบุคคลและสถานที่แวดล้อมเด็ก	๑ สัปดาห์	๒๘- ๓๐ ธ.ค.๖๓
๒๖	วันเด็ก/วันครู	เรื่องราวเกี่ยวกับบุคคลและสถานที่แวดล้อมเด็ก	๑ สัปดาห์	๑-๘ ม.ค.๖๔
๒๗	สัตว์ที่ควรรู้	ธรรมชาติรอบตัว	๑ สัปดาห์	๑๑-๑๕ ม.ค.๖๔
๒๘	นกจำ	ธรรมชาติรอบตัว	๑ สัปดาห์	๑๘-๒๒ ม.ค.๖๔
๒๙	ต้นไม้	ธรรมชาติรอบตัว	๑ สัปดาห์	๒๕-๒๙ ม.ค.๖๔
๓๐	ดอกไม้สวยงาม	ธรรมชาติรอบตัว	๑ สัปดาห์	๑-๕ ก.พ.๖๔
๓๑	มดน้อยน่ารัก	ธรรมชาติรอบตัว	๑ สัปดาห์	๘-๑๒ ก.พ.๖๔
๓๒	ผักที่มีประโยชน์	ธรรมชาติรอบตัว	๑ สัปดาห์	๑๕-๑๙ ก.พ.๖๔
๓๓	วันมาฆบูชา	เรื่องราวเกี่ยวกับบุคคลและสถานที่แวดล้อมเด็ก	๑ สัปดาห์	๒๒-๒๕ ก.พ.๖๔
๓๔	ข้าวของไทย	ธรรมชาติรอบตัว	๑ สัปดาห์	๑-๕ มี.ค.๖๔
๓๕	ตำบลดำบ้านเตื่อ	เรื่องราวเกี่ยวกับบุคคลและสถานที่แวดล้อมเด็ก	๑ สัปดาห์	๘-๑๒ มี.ค.๖๔

(ต่อ)

สัปดาห์ที่	หน่วยการเรียนรู้	สาระที่ควรเรียนรู้	ระยะเวลา	วัน/เดือน/ปี
๓๖	ประเมินพัฒนาการภาคเรียนที่ ๒			๑๕-๑๙ มี.ค.๖๔
๓๗	คมนาคม	สิ่งต่างๆรอบตัวเด็ก	๑ สัปดาห์	๒๒-๒๖ มี.ค.๖๔
๓๘	นักวิทยาศาสตร์น้อย	สิ่งต่างๆรอบตัวเด็ก	๑ สัปดาห์	๒๙ มี.ค.-๒ เม.ย.๖๔
๓๙	วันสงกรานต์	เรื่องราวเกี่ยวกับบุคคลและสถานที่แวดล้อมเด็ก	๑ สัปดาห์	๕-๙ เม.ย.๖๔
๔๐	รู้จักอาเซียน	สิ่งต่างๆรอบตัวเด็ก	๑ สัปดาห์	๑๙-๒๓ เม.ย.๖๔
๔๑	ภาษาอาเซียน	สิ่งต่างๆรอบตัวเด็ก	๑ สัปดาห์	๒๖-๓๐ เม.ย.๖๔
๔๒	เกษตรทฤษฎีใหม่	สิ่งต่างๆรอบตัวเด็ก	๑ สัปดาห์	๓-๗ พ.ค.๖๔

๑๑. ผลการประเมินภายในปีที่ผ่านมา

ตัวบ่งชี้	รายละเอียดมาตรฐาน	ผลการประเมินตนเอง	
		ร้อยละ/ข้อ	ระดับคุณภาพ
ตัวบ่งชี้ที่ ๑	ครู/ผู้ดูแลเด็กมีคุณธรรม จริยธรรม มีวุฒิ/ความรู้ความสามารถตรงกับงานที่รับผิดชอบ หมั่นพัฒนาตนเอง มีครูและบุคลากรสนับสนุน	๕๐.๐๐	ปรับปรุง
ตัวบ่งชี้ที่ ๒	ครู/ผู้ดูแลเด็กมีความสามารถในการจัดประสบการณ์การเรียนรู้อย่างมีประสิทธิภาพ และเน้นผู้เรียนเป็นสำคัญ	๖๖.๖๖	พอใช้
ตัวบ่งชี้ที่ ๓	หัวหน้าศูนย์พัฒนาเด็กเล็กมีคุณธรรม จริยธรรม มีภาวะผู้นำและมีความสามารถในการบริหารจัดการ	๙๐.๐๐	ดีเด่น

มาตรฐานด้านที่ ๑ การบริหารจัดการสถานพัฒนาเด็กปฐมวัย

ตัวบ่งชี้	รายละเอียดมาตรฐาน	ผลการประเมินตนเอง	
		ร้อยละ/ข้อ	ระดับคุณภาพ
๑.๑	การบริหารจัดการอย่างเป็นระบบ	๑๐๐	ดีเด่น
๑.๒	การบริหารจัดการบุคลากรทุกประเภทตามหน่วยงานที่สังกัด	๘๓.๓๓	ดีมาก
๑.๓	การบริหารจัดการสภาพแวดล้อมเพื่อความปลอดภัย	๘๘	ดีมาก
๑.๔	การจัดการเพื่อส่งเสริมสุขภาพและการเรียนรู้	๙๕.๒๓	ดีเด่น
๑.๕	การส่งเสริมการมีส่วนร่วมของครอบครัวและชุมชน	๑๐๐	ดีเด่น

มาตรฐานด้านที่ ๒ ครู/ผู้ดูแลเด็กให้การดูแล และจัดประสบการณ์การเรียนรู้และการเล่นเพื่อพัฒนาเด็กปฐมวัย

ตัวบ่งชี้	รายละเอียดมาตรฐาน	ผลการประเมินตนเอง	
		ร้อยละ/ข้อ	ระดับคุณภาพ
๒.๑	การดูแลและพัฒนาเด็กอย่างรอบด้าน	๑๐๐	ดีเด่น
๒.๒	การส่งเสริมพัฒนาการด้านร่างกายและดูแลสุขภาพ	๑๐๐	ดีเด่น
๒.๓	การส่งเสริมพัฒนาการด้านสติปัญญา ภาษาและการสื่อสาร	๑๐๐	ดีเด่น
๒.๔	การส่งเสริมพัฒนาการด้านอารมณ์ จิตใจ สังคม ปลูกฝังคุณธรรม และความเป็นพลเมืองดี	๑๐๐	ดีเด่น
๒.๕	การส่งเสริมเด็กในระยะเปลี่ยนผ่านให้ปรับตัวสู่การเชื่อมต่อในชั้นถัดไป	๑๐๐	ดีเด่น

มาตรฐานด้านที่ ๓ คุณภาพของเด็กปฐมวัย

ตัวบ่งชี้	รายละเอียดมาตรฐาน	ผลการประเมินตนเอง	
		ร้อยละ/ข้อ	ระดับคุณภาพ
สำหรับเด็กแรกเกิด - อายุ ๒ ปี (๒ ปี ๑๑ เดือน ๒๙ วัน)			
๓.๑ ก	เด็กมีการเจริญเติบโตสมวัย	๑๐๐	ดีเด่น
๓.๒ ก	เด็กมีพัฒนาการสมวัย	๘๓.๓๓	ดีมาก
สำหรับเด็ก อายุ ๓ ปี - อายุ ๖ ปี (ก่อนเข้าประถมศึกษาปีที่ ๑)			
๓.๑ ข	เด็กมีการเจริญเติบโตสมวัยและมีสุขนิสัยที่เหมาะสม	๘๘.๘๘	ดีมาก
๓.๒ ข	เด็กมีพัฒนาการสมวัย	๑๐๐	ดีเด่น
๓.๓ ข	เด็กมีพัฒนาการด้านการเคลื่อนไหว	๖๖.๖๖	พอใช้
๓.๔ ข	เด็กมีพัฒนาการด้านอารมณ์จิตใจ	๑๐๐	ดีเด่น
๓.๕ ข	เด็กมีพัฒนาการด้านสติปัญญา เรียนรู้และสร้างสรรค์	๙๓.๓๓	ดีเด่น
๓.๖ ข	เด็กมีพัฒนาการด้านภาษาและการสื่อสาร	๑๐๐	ดีเด่น
๓.๗ ข	เด็กมีพัฒนาการด้านสังคม คุณธรรม มีวินัย และความเป็นพลเมืองดี	๑๐๐	ดีเด่น

บทที่ ๒

ทิศทางและผลการดำเนินงานของสถานศึกษา ทิศทางการพัฒนาคุณภาพการศึกษา ประจำปีการศึกษา ๒๕๖๓

๑.๑ วิสัยทัศน์

พัฒนาการก้าวไกล ใส่ใจการเรียนรู้ เชิดชูปัญญา รู้ค่าวัฒนธรรมท้องถิ่น

๑.๒ พันธกิจ

๑. ส่งเสริมกระบวนการเรียนรู้และพัฒนากิจการการเรียนรู้ที่ครอบคลุมเด็กปฐมวัยทุกประเภท
๒. ส่งเสริมให้ผู้เรียนรู้จักความเป็นประชาธิปไตย อันมีพระมหากษัตริย์ทรงเป็นประมุข
๓. ส่งเสริมให้ผู้เรียนสามารถทำงานโดยให้หลักปรัชญาเศรษฐกิจพอเพียง
๔. จัดกิจกรรมส่งเสริมสุขภาพอนามัย การออกกำลังกาย การทานอาหารที่ถูกหลักโภชนาการ การดูแลรักษาสุขภาพ และความปลอดภัยต่อร่างกาย
๕. จัดระบบการบริหารจัดการงานในศูนย์พัฒนาเด็กเล็ก ให้มีประสิทธิภาพ ได้มาตรฐาน
๖. ประสานความร่วมมือระหว่างครอบครัว ชุมชน หน่วยงานต่างๆ และสถานศึกษาให้มีส่วนร่วมในการพัฒนา ศูนย์เด็กเล็กร่วมกัน

๑.๓ จุดมุ่งหมายเพื่อการพัฒนา

๑. ร่างกายเจริญเติบโตตามวัย แข็งแรง และมีสุขนิสัยที่ดี
๒. สุขภาพจิตดี มีสุนทรียภาพ มีคุณธรรม จริยธรรม และจิตใจที่ดีงาม
๓. มีทักษะชีวิตและปฏิบัติตามหลักปรัชญาเศรษฐกิจพอเพียง มีวินัย และอยู่ร่วมกับผู้อื่นได้
๔. มีทักษะการคิด การใช้ภาษาสื่อสาร และการแสวงหาความรู้ได้เหมาะสมกับวัย

๑.๔ คุณลักษณะที่พึงประสงค์

๑. ร่างกายเจริญเติบโตตามวัยและมีสุขภาพที่ดี
๒. กล้ามเนื้อใหญ่และกล้ามเนื้อเล็กแข็งแรง ใช้ได้อย่างคล่องแคล่วและประสานสัมพันธ์กัน
๓. มีสุขภาพจิตดีและมีความสุข
๔. ชื่นชมและแสดงออกทางศิลปะ ดนตรี และการเคลื่อนไหว
๕. มีคุณธรรม จริยธรรม และมีจิตใจที่ดีงาม
๖. มีทักษะชีวิตและปฏิบัติตามหลักปรัชญาเศรษฐกิจพอเพียง
๗. รักธรรมชาติ สิ่งแวดล้อม วัฒนธรรมและความเป็นไทย
๘. อยู่ร่วมกับผู้อื่นได้อย่างมีความสุขและปฏิบัติตนเป็นสมาชิกที่ดีของสังคมในระบบประชาธิปไตยอันมีพระมหากษัตริย์ทรงเป็นประมุข
๙. ใช้ภาษาสื่อสารได้เหมาะสมกับวัย
๑๐. มีความสามารถในการคิดที่เป็นพื้นฐานในการเรียนรู้
๑๑. มีจินตนาการและความคิดสร้างสรรค์
๑๒. มีเจตคติที่ดีต่อการเรียนรู้ และมีความสามารถในการแสวงหาความรู้ได้เหมาะสมกับวัย

๔.๑ ยุทธศาสตร์ที่ ๑ การพัฒนาด้านการส่งเสริมพัฒนาการเด็กสุขภาพชีวิตและสุขอนามัยให้เหมาะสมกับวัย

แนวทางการพัฒนา

- ๑.ส่งเสริมพัฒนาการให้เหมาะสมกับวัยของ ศูนย์พัฒนาเด็กเล็กบ้านโนนสวรรค์
- ๒.ส่งเสริมพัฒนาการเด็กด้านสุขภาพชีวิตและสุขอนามัย

โครงการ/กิจกรรม	ประมาณการปี ๒๕๖๓	หมายเหตุ
๑.จัดหาอาหารเสริมนม	๑๘๒,๐๓๙	
๒.ค่าใช้จ่ายเกี่ยวกับการจัดการศึกษา	๑๐๗,๓๕๐	
๓.จัดหาอาหารกลางวันของศูนย์	๔๖๕,๕๐๐	
๔.ค่าใช้จ่ายดำเนินโครงการ สปสช.	๒๐,๐๐๐	

๔.๒ ยุทธศาสตร์ที่ ๒ การพัฒนาด้านการบริหารจัดการ

แนวทางการพัฒนา

- ๑.ส่งเสริมพัฒนาศักยภาพบุคลากร
- ๒.ส่งเสริมสนับสนุนให้เกิดการบริหารจัดการที่ดีของ ศูนย์พัฒนาเด็กเล็กบ้านโนนสวรรค์

โครงการ/กิจกรรม	ประมาณการปี ๒๕๖๓	หมายเหตุ
โครงการอบรมของบุคลากรทางการศึกษา	๕๐,๐๐๐	
ค่าจัดซื้อวัสดุสำนักงาน งานบ้านงานครัว	๑๐๐,๐๐๐	

๔.๓ ยุทธศาสตร์ที่ ๓ การส่งเสริมคุณภาพการศึกษาและความรู้ด้านศาสนา ศิลปะ วัฒนธรรม ประเพณี และภูมิปัญญาท้องถิ่น

แนวทางการพัฒนา

- ๑.การส่งเสริมและให้ความรู้ด้านศาสนา ศิลปะ วัฒนธรรมฯ

โครงการ/กิจกรรม	ประมาณการปี ๒๕๖๓	หมายเหตุ
โครงการวันแม่แห่งชาติ	๕,๐๐๐	
โครงการวันคล้ายวันพระราชสมภพของพระบาทสมเด็จพระบรมชนกาธิเบศร มหาภูมิพลอดุลยเดชมหาราช บรมนาถบพิตร	๑๕,๐๐๐	
โครงการวันคล้ายวันสวรรคตของพระบาทสมเด็จพระบรมชนกาธิเบศร มหาภูมิพลอดุลยเดชมหาราช บรมนาถบพิตร	๓๐,๐๐๐	
โครงการวันเฉลิมพระชนมพรรษาพระบาทสมเด็จพระเจ้าอยู่หัว	๒๐,๐๐๐	
โครงการวันเด็กแห่งชาติ	๕๐,๐๐๐	
โครงการวันปิยมหาราช	๒๐,๐๐๐	

บทที่ ๓
ผลการประเมินตนเอง

สถานศึกษาประเมินตนเองตามมาตรฐาน และตัวบ่งชี้ งานระดับก่อนวัยเรียนและปฐมวัย จำนวน ๓ มาตรฐาน ๑๙ ตัวบ่งชี้ ๗๕ ข้อ ได้ผลการประเมินดังนี้

มาตรฐานที่ ๑
การบริหารจัดการสถานพัฒนาเด็กปฐมวัย

ตัวบ่งชี้มาตรฐาน	คะแนนการประเมิน					
	๐	๑	๒	๓	รวม	ร้อยละ
๑.๑ การบริหารจัดการอย่างเป็นระบบ	๐	๑	๒	๓	รวม	ร้อยละ
ตัวบ่งชี้ที่ ๑.๑ การบริหารจัดการอย่างเป็นระบบ					๙	๑๐๐
๑.๑.๑ บริหารจัดการสถานพัฒนาเด็กปฐมวัยอย่างเป็นระบบ				√		
๑.๑.๒ บริหารหลักสูตรสถานพัฒนาเด็กปฐมวัย				√		
๑.๑.๓ บริหารจัดการข้อมูลอย่างเป็นระบบ				√		
ตัวบ่งชี้ที่ ๑.๒ การบริหารจัดการบุคลากรทุกประเภทตามหน่วยงานที่สังกัด	๐	๑	๒	๓	รวม	
๑.๒.๑ บริหารจัดการบุคลากรอย่างเป็นระบบ				√	๑๐	๘๓.๓๓
๑.๒.๒ ผู้บริหารสถานพัฒนาเด็กปฐมวัย/หัวหน้าระดับปฐมวัย/ผู้ดำเนินกิจการ มีคุณสมบัติ/คุณสมบัติเหมาะสม และบริหารงานอย่างมีประสิทธิภาพ				√		
๑.๒.๓ ครู/ผู้ดูแลเด็กที่ทำหน้าที่หลักในการดูแลและพัฒนาเด็กปฐมวัย มีวุฒิการศึกษา/คุณสมบัติเหมาะสม			√			
๑.๒.๔ บริหารบุคลากรจัดอัตราส่วนของครู/ผู้ดูแลเด็กอย่างเหมาะสมพอเพียงต่อจำนวนเด็กในแต่ละกลุ่มอายุ			√			
ตัวบ่งชี้ที่ ๑.๓ การบริหารจัดการสภาพแวดล้อมเพื่อความปลอดภัย	๐	๑	๒	๓	รวม	
๑.๓.๑ บริหารจัดการด้านสภาพแวดล้อมเพื่อความปลอดภัยอย่างเป็นระบบ				√		
๑.๓.๒ โครงสร้างและตัวอาคารมั่นคง ตั้งอยู่ในบริเวณและสภาพแวดล้อมที่ปลอดภัย				√		

ตัวบ่งชี้มาตรฐาน	คะแนนการประเมิน					
ตัวบ่งชี้ที่ ๑.๓ การบริหารจัดการสภาพแวดล้อมเพื่อความปลอดภัย (ต่อ)	๐	๑	๒	๓	รวม	ร้อยละ
๑.๓.๓ จัดการความปลอดภัยของพื้นที่เล่น/สนามเด็กเล่น และสภาพแวดล้อมภายนอกอาคาร				√	๒๔	๑๐๐
๑.๓.๔ จัดการสภาพแวดล้อมภายในอาคาร ครุภัณฑ์ อุปกรณ์ เครื่องใช้ให้ปลอดภัยเหมาะสมกับการใช้งานและเพียงพอ				√		
๑.๓.๕ จัดให้มีของเล่นที่ปลอดภัยได้มาตรฐาน มีจำนวนเพียงพอ สะอาด เหมาะสมกับระดับพัฒนาการของเด็ก				√		
๑.๓.๖ ส่งเสริมให้เด็กปฐมวัยเดินทางอย่างปลอดภัย				√		
๑.๓.๗ จัดให้มีระบบป้องกันป้องกันภัยจากบุคคลทั้งภายในและภายนอกสถานพัฒนาเด็กปฐมวัย				√		
๑.๓.๘ จัดให้มีระบบรับเหตุฉุกเฉิน ป้องกันอัคคีภัย/ภัยพิบัติตามความเสี่ยงของพื้นที่				√		
ตัวบ่งชี้ที่ ๑.๔ การจัดการเพื่อส่งเสริมสุขภาพและการเรียนรู้	๐	๑	๒	๓	รวม	ร้อยละ
๑.๔.๑ มีการจัดการเพื่อส่งเสริมสุขภาพ ฝ้าระวังการเจริญเติบโตของเด็ก และดูแลการเจ็บป่วยเบื้องต้น				√	๒๑	๑๐๐
๑.๔.๒ มีแผนและดำเนินการตรวจสุขภาพอนามัยประจำวัน ตรวจสุขภาพประจำปี และป้องกันควบคุมโรคติดต่อ				√		
๑.๔.๓ อาคารต้องมีพื้นที่ใช้สอยเป็นสัดส่วนตามกิจวัตรประจำวันของเด็กที่เหมาะสมตามช่วงวัย และการใช้ประโยชน์				√		
๑.๔.๔ จัดให้มีพื้นที่/มุมประสบการณ์ และแหล่งเรียนรู้ในห้องเรียนและนอกห้องเรียน				√		
๑.๔.๕ จัดบริเวณห้องน้ำ ห้องส้วม ที่แปร่งพื้น/ล้างมือให้เพียงพอ สะอาด ปลอดภัย และเหมาะสมกับการใช้งานของเด็ก				√		
๑.๔.๖ จัดระบบสุขาภิบาลที่มที่ประสิทธิภาพ ครอบคลุมสถานที่ปรุง ประกอบอาหาร น้ำดื่ม น้ำใช้ กำจัดขยะ สิ่งปฏิกูล และพาหะนำโรค				√		
๑.๔.๗ จัดอุปกรณ์ภาชนะและเครื่องใช้ส่วนตัวให้เพียงพอกับการใช้งานของเด็กทุกคน และดูแลความสะอาดและปลอดภัยอย่างสม่ำเสมอ				√		

ตัวบ่งชี้ที่ ๑.๕ การส่งเสริมการมีส่วนร่วมของครอบครัวและชุมชน	๐	๑	๒	๓	รวม	ร้อยละ
๑.๕.๑ มีการสื่อสารเพื่อเสริมสร้างความสัมพันธ์และความเข้าใจอันดีระหว่างพ่อแม่/ผู้ปกครองกับสถานพัฒนาเด็กปฐมวัยเกี่ยวกับตัวเด็กและการทำงานของสถานพัฒนาเด็กปฐมวัย				√	๑๒	๑๐๐
๑.๕.๒ การจัดกิจกรรมที่พ่อแม่/ผู้ปกครอง/ครอบครัว และชุมชน มีส่วนร่วม				√		
๑.๕.๓ ดำเนินงานให้สถานพัฒนาเด็กปฐมวัยเป็นแหล่งเรียนรู้แก่ชุมชนในเรื่องการพัฒนาเด็กปฐมวัย				√		
๑.๕.๔ มีคณะกรรมการสถานพัฒนาเด็กปฐมวัย				√		
มาตรฐานด้านที่ ๑ มีคะแนนรวม	๗๖ คะแนน					
มาตรฐานด้านที่ ๑ มีคะแนนรวม คิดเป็นร้อยละ = $\frac{\text{คะแนนรวม} \times 100}{78}$	๙๗.๕๕					
มาตรฐานด้านที่ ๑ มีจำนวนตัวบ่งชี้ ที่ต้องปรับปรุง	๐ ข้อ					

มาตรฐานที่ ๒
ครู/ผู้ดูแลเด็กให้การดูแล และจัดประสบการณ์การเรียนรู้และการเล่นเพื่อพัฒนาเด็กปฐมวัย

ตัวบ่งชี้มาตรฐาน	คะแนนการประเมิน					
ตัวบ่งชี้ที่ ๒.๑ การดูแลและพัฒนาเด็กอย่างรอบด้าน	๐	๑	๒	๓	รวม	ร้อยละ
๒.๑.๑ มีแผนการจัดประสบการณ์การเรียนรู้ที่สอดคล้องกับหลักสูตรสถานศึกษา ปฐมวัยมีการดำเนินงานและประเมินผล				√	๑๕	๑๐๐
๒.๑.๒ จัดพื้นที่/มุมประสบการณ์การเรียนรู้และการเล่นที่เหมาะสมอย่างหลากหลาย				√		
๒.๑.๓ จัดกิจกรรมส่งเสริมพัฒนาการทุกด้านอย่างบูรณาการตามธรรมชาติของเด็กที่ เรียนรู้ด้วยประสาทสัมผัส ลงมือทำ ปฏิสัมพันธ์ และการเล่น				√		
๒.๑.๔ เลือกใช้สื่อ/อุปกรณ์ เทคโนโลยี เครื่องเล่นและจัดสภาพแวดล้อมภายใน- ภายนอก แหล่งเรียนรู้ ที่เพียงพอเหมาะสม ปลอดภัย				√		
๒.๑.๕ เฝ้าระวังติดตามพัฒนาการเด็กรายบุคคลเป็นระยะ เพื่อใช้ผลในการจัด กิจกรรมพัฒนาเด็กทุกคนให้เต็มตามศักยภาพ				√		
ตัวบ่งชี้ที่ ๒.๒ การส่งเสริมพัฒนาการด้านร่างกายและดูแลสุขภาพ	๐	๑	๒	๓	รวม	ร้อยละ
๒.๒.๑ ให้เด็กอายุ ๖ เดือนขึ้นไป รับประทานอาหารที่ครบถ้วนในปริมาณที่เพียงพอ และส่งเสริมพฤติกรรมการกินที่เหมาะสม				√	๑๕	๑๐๐
๒.๒.๒ จัดกิจกรรมให้เด็กได้ลงมือปฏิบัติอย่างถูกต้องเหมาะสมในการดูแลสุขภาพ ความปลอดภัยในชีวิตประจำวัน				√		
๒.๒.๓ ตรวจสอบสุขภาพอนามัยของเด็กประจำวัน ความสะอาดของร่างกาย ฟันและช่อง ปากเพื่อคัดกรองโรคและการบาดเจ็บ				√		
๒.๒.๔ เฝ้าระวังติดตามการเจริญเติบโตของเด็กเป็นรายบุคคล บันทึกภาวะ โภชนาการอย่างต่อเนื่อง				√		
๒.๒.๕ จัดให้มีการตรวจสุขภาพร่างกาย ฟันและช่องปาก สายตา หู ตามกำหนด				√		

ตัวบ่งชี้ที่ ๒.๓ การส่งเสริมพัฒนาการด้านสติปัญญา ภาษาและการ สื่อสาร	๐	๑	๒	๓	รวม	ร้อยละ
๒.๓.๑ จัดกิจกรรมส่งเสริมให้เด็กได้สังเกต สัมผัส ลองทำ คิดตั้งคำถาม สืบเสาะหาความรู้ แก้ปัญหา จิตนาการ คิดสร้างสรรค์ โดยยอมรับความคิดเห็นและผลงานที่แตกต่างของเด็ก				√	๑๕	๑๐๐
๒.๓.๒ จัดกิจกรรมและประสบการณ์ทางภาษาที่มีความหมายต่อเด็ก เพื่อการสื่อสารอย่างหลากหลาย ฟัง ฟัง พูด ถาม ตอบ เล่นและสนทนาตามลำดับขั้นตอนพัฒนาการ				√		
๒.๓.๓ จัดกิจกรรมปลูกฝังให้เด็กมีนิสัยรักการอ่านให้เด็กมีทักษะการดูภาพ ฟังเรื่องราวพูด เล่น อ่าน วาด/เขียน เบื้องต้น ตามลำดับพัฒนาการ โดยครู/ผู้ดูแลเด็ก เป็นตัวอย่างของการพูด และการอ่านที่ถูกต้อง				√		
๒.๓.๔ จัดให้เด็กได้มีประสบการณ์เรียนรู้เกี่ยวกับตัวเด็ก บุคคล สิ่งต่างๆสถานที่ และธรรมชาติรอบตัวด้วยวิธีการที่เหมาะสมกับวัยและพัฒนาการ				√		
๒.๓.๕ จัดกิจกรรมและประสบการณ์ด้านคณิตศาสตร์และวิทยาศาสตร์เบื้องต้นตามวัยโดยเด็กเรียนรู้ผ่านประสาทสัมผัส และลงมือปฏิบัติด้วยตนเอง				√		
บ่งชี้ที่ ๒.๔ การส่งเสริมพัฒนาการด้านอารมณ์ จิตใจ-สังคมปลูกฝังคุณธรรมและความเป็นพลเมืองดี	๐	๑	๒	๓	รวม	ร้อยละ
๒.๔.๑ สร้างความสัมพันธ์ที่ดีและมั่นคง ระหว่างผู้ใหญ่กับเด็ก จัดกิจกรรมสร้างเสริมความสัมพันธ์ที่ดีระหว่างเด็กกับเด็ก และการแก้ไขข้อขัดแย้งอย่างสร้างสรรค์				√	๘	๑๐๐
๒.๔.๒ จัดกิจกรรมส่งเสริมให้เด็กมีความสุข แจ่มใส ร่าเริง ได้แสดงออกด้านอารมณ์ความรู้สึกที่ดีต่อตนเอง โดยผ่านการเคลื่อนไหวร่างกาย ศิลปะ ดนตรี ตามความสนใจและถนัด				√		
๒.๔.๓ จัดกิจกรรมและประสบการณ์ ปลูกฝังคุณธรรมให้เด็กไม่ตี มีวินัย ซื่อสัตย์ รู้จักสิทธิและหน้าที่รับผิดชอบของพลเมืองดี รักครอบครัว โรงเรียน ชุมชนและประเทศชาติด้วยวิธีที่ดีเหมาะสมกับวัยและพัฒนาการ				√		

ตัวบ่งชี้ที่ ๒.๕ การส่งเสริมเด็กในระยะเปลี่ยนผ่านให้ปรับตัวสู่การเชื่อมต่อในชั้นถัดไป	๐	๑	๒	๓	รวม	ร้อยละ
๒.๕.๑) จัดกิจกรรมผู้ปกครองให้เตรียมเด็กก่อนออกจากบ้านเข้าสู่สถานพัฒนาเด็กปฐมวัย/โรงเรียน และจัดกิจกรรมช่วงปฐมนิเทศให้เด็กค่อยปรับตัวในบรรยากาศที่เป็นมิตร				√	๖	๑๐๐
๒.๕.๒) จัดกิจกรรมส่งเสริมการปรับตัวก่อนเข้ารับการศึกษาในระดับที่สูงขึ้นแต่ละชั้นจนถึงการเป็นนักเรียนระดับชั้นประถมศึกษาปีที่ ๑				√		
มาตรฐานด้านที่ ๑ มีคะแนนรวม	๖๐ คะแนน					
มาตรฐานด้านที่ ๑ มีคะแนนรวม คิดเป็นร้อยละ = $\frac{\text{คะแนนรวม}}{๖๐} \times ๑๐๐$	๑๐๐					
มาตรฐานด้านที่ ๒ มีจำนวนตัวบ่งชี้ ที่ต้องปรับปรุง	๐ ข้อ					

มาตรฐานที่ ๓
คุณภาพของเด็กปฐมวัยสำหรับเด็กแรกเกิด - อายุ ๒ ปี (๒ปี ๑๑ เดือน ๒๙ วัน)

ตัวบ่งชี้มาตรฐาน	คะแนนการประเมิน					
ตัวบ่งชี้ที่ ๓.๑ ก เด็กมีการเจริญเติบโตสมวัย	๐	๑	๒	๓	รวม	ร้อยละ
๓.๑.๑ ก.เด็กมีน้ำหนักตัวเหมาะสมกับวัยและสูงตีสมีส่วน ซึ่งมีบันทึกเป็นรายบุคคล				√	๓	๑๐๐
ตัวบ่งชี้ที่ ๓.๒ ก เด็กมีพัฒนาการสมวัย	๐	๑	๒	๓	รวม	
๓.๒.๑ ก เด็กมีพัฒนาการสมวัยโดยรวม ๕ ด้าน				√	๑๘	๑๐๐
๓.๒.๒ ก รายด้าน : เด็กมีพัฒนาการกล้ามเนื้อมัดใหญ่ (GM)				√		
๓.๒.๓ ก รายด้าน : เด็กมีพัฒนาการกล้ามเนื้อมัดเล็กและสติปัญญาสมวัย (FM)				√		
๓.๒.๔ ก รายด้าน : เด็กมีพัฒนาการด้านการรับรู้และเข้าใจภาษา (RL)				√		
๓.๒.๕ ก รายด้าน : เด็กมีพัฒนาการใช้ภาษาสมวัย (EL)				√		
๓.๒.๖ ก รายด้าน : เด็กมีพัฒนาการช่วยเหลือตนเองและการเข้าสังคม (PS)				√		
มาตรฐานด้านที่ ๓ ก มีคะแนนรวม	๒๑ คะแนน					
มาตรฐานด้านที่ ๓ ก มีคะแนนรวม คิดเป็นร้อยละ = $\frac{\text{คะแนนรวม}}{๒๑} \times ๑๐๐$	๑๐๐					
มาตรฐานด้านที่ ๓ ก มีจำนวนตัวบ่งชี้ที่ต้องปรับปรุง	๐ ข้อ					

มาตรฐานที่ ๓
คุณภาพของเด็กปฐมวัยสำหรับเด็ก ๓ ปี - ๖ ปี (ก่อนเข้าประถมศึกษาปีที่ ๑)

ตัวบ่งชี้มาตรฐาน	คะแนนการประเมิน				
ตัวบ่งชี้ที่ ๓.๑ ข เด็กมีการเจริญเติบโตสมวัยและมีสุขนิสัยที่เหมาะสม	๐	๑	๒	๓	รวม
๓.๑.๑ ข เด็กมีน้ำหนักตัวเหมาะสมกับวัยและสูงตีสมส่วน ซึ่งบันทึกเป็นรายบุคคล				√	๙
๓.๑.๒ ข เด็กมีสุขนิสัยที่ดีในการดูแลสุขภาพตนเองตามวัย				√	
๓.๑.๓ ข เด็กมีสุขภาพช่องปากดี ไม่มีฟันผุ				√	
ตัวบ่งชี้ที่ ๓.๒ ข เด็กมีพัฒนาการสมวัย	๐	๑	๒	๓	รวม
๓.๒.๑ ข เด็กมีพัฒนาการสมวัยโดยรวม ๕ ด้าน				√	๓
ตัวบ่งชี้ที่ ๓.๓ ข เด็กมีพัฒนาการด้านการเคลื่อนไหว	๐	๑	๒	๓	รวม
๓.๓.๑ ข เด็กมีพัฒนาการด้านการใช้กล้ามเนื้อใหญ่ สามารถเคลื่อนไหวและทรงตัวได้ตามวัย				√	๖
๓.๓.๒ ข เด็กมีพัฒนาการด้านการใช้กล้ามเนื้อเล็ก และการประสานงานระหว่างตากับมือตามวัย				√	
ตัวบ่งชี้ที่ ๓.๔ ข เด็กมีพัฒนาการด้านอารมณ์จิตใจ	๐	๑	๒	๓	รวม
๓.๔.๑ ข เด็กแสดงออก ร่าเริง แจ่มใส รู้สึกมั่นคงปลอดภัย แสดงความรู้สึกที่ดีต่อตนเองและผู้อื่นได้สมวัย				√	๙
๓.๔.๒ ข เด็กมีความสนใจ และร่วมกิจกรรมต่างๆอย่างสมวัย ซึ่งรวมการเล่น การทำงาน ศิลปะ ดนตรี กีฬา				√	
๓.๔.๓ ข เด็กสามารถอดทนรอคอย ควบคุมตนเอง ยับยั้งชั่งใจ ทำตามข้อตกลง คำนึงถึง ความรู้สึกของผู้อื่น มีกาลเทศะ ปรับตัวเข้ากับสถานการณ์ใหม่ได้ตามวัย				√	

ตัวบ่งชี้มาตรฐาน	คะแนนการประเมิน				
ตัวบ่งชี้ที่ ๓.๕ ข เด็กมีพัฒนาด้านสติปัญญา เรียนรู้และสร้างสรรค์	๐	๑	๒	๓	รวม
๓.๕.๑ ข เด็กบอกเกี่ยวกับตัวเด็ก บุคคล สถานที่แวดล้อมธรรมชาติ และสิ่งต่างๆ รอบตัวเด็กได้สมวัย				√	๑๕
๓.๕.๒ ข เด็กมีพื้นฐานด้านคณิตศาสตร์ สามารถสังเกต จำแนก เปรียบเทียบ จำนวน มิติสัมพันธ์ (พื้นที่/ระยะ) เวลา ได้สมวัย				√	
๓.๕.๓ ข เด็กสามารถคิดอย่างมีเหตุผล แก้ปัญหาได้สมวัย				√	
๓.๕.๔ ข เด็กมีจินตนาการ และความคิดสร้างสรรค์ ที่แสดงออกได้สมวัย				√	
๓.๕.๕ ข เด็กมีความพยายาม มุ่งมั่นตั้งใจ ทำกิจกรรมให้สำเร็จสมวัย				√	
ตัวบ่งชี้ที่ ๓.๖ ข เด็กมีพัฒนาด้านภาษาและการสื่อสาร	๐	๑	๒	๓	รวม
๓.๖.๑ ข เด็กสามารถพูด จับใจความ เล่า สนทนา และสื่อสารได้สมวัย				√	๑๒
๓.๖.๒ ข เด็กมีทักษะในการดูรูปภาพ สัญลักษณ์ การใช้หนังสือ รู้จักตัวอักษร การรคิดเขียนคำ และการอ่านเบื้องต้นได้สมวัยและตามลำดับพัฒนาการ				√	
๓.๖.๓ ข เด็กมีทักษะการวาด การขีดเขียนตามลำดับขั้นตอนพัฒนาการสมวัย นำไปสู่การขีดเขียนคำที่คุ้นเคย และสนใจ				√	
๓.๖.๔ ข เด็กมีทักษะในการสื่อสารอย่างเหมาะสมตามวัย โดยใช้ภาษาไทยเป็นหลัก และมีความคุ้นเคยกับภาษาอื่นด้วย				√	
ตัวบ่งชี้ที่ ๓.๗ ข เด็กมีพัฒนาด้านสังคม คุณธรรม มีวินัย และความเป็นพลเมืองดี	๐	๑	๒	๓	รวม
๓.๗.๑ ข เด็กมีปฏิสัมพันธ์กับผู้อื่นได้อย่างสมวัย และแสดงออกถึงการยอมรับความแตกต่างระหว่างบุคคล				√	๑๒
๓.๗.๒ ข เด็กมีความเมตตา กรุณา มีวินัย ซื่อสัตย์ รับผิดชอบต่อตนเองและส่วนรวม และมีค่านิยมที่พึงประสงค์สมวัย				√	
๓.๗.๓ ข เด็กสามารถเล่น และทำงานร่วมกับผู้อื่นเป็นกลุ่ม เป็นได้ทั้งผู้นำผู้ตาม แก้ไขข้อขัดแย้งอย่างสร้างสรรค์				√	

ตัวบ่งชี้ที่ ๓.๗ ข เด็กมีพัฒนาด้านสังคม คุณธรรม มีวินัย และความเป็นพลเมืองดี (ต่อ)	๐	๑	๒	๓	รวม
๓.๗.๔ ข เด็กภาคภูมิใจที่เป็นสมาชิกที่ดีในครอบครัว ชุมชน สถานพัฒนาเด็กปฐมวัย และตระหนักถึงความเป็นพลเมืองดีของประเทศไทย และภูมิภาคอาเซียน				√	
มาตรฐานด้านที่ ๓ ข มีคะแนนรวม	๖๖ คะแนน				
มาตรฐานด้านที่ ๓ ข มีคะแนนรวม คิดเป็นร้อยละ = $\frac{\text{คะแนนรวม} \times 100}{66}$	๑๐๐				
มาตรฐานด้านที่ ๓ ข มีจำนวนตัวบ่งชี้ที่ต้องปรับปรุง	๐				ข้อ

สรุปผลการประเมินในภาพรวม

สรุปผลการประเมินของสถานพัฒนาเด็กปฐมวัยตามมาตรฐานสถานพัฒนาเด็กปฐมวัยแห่งชาติ

ผลรวมของร้อยละของคะแนนเฉลี่ยรวมมาตรฐานทุกด้าน	๙๙.๓๖ คะแนน
มาตรฐานทุกด้าน มีจำนวนตัวบ่งชี้ที่ต้องปรับปรุงรวม	๐ ข้อ
ระดับคุณภาพ	(✓) A ดีมาก () B ดี () C ผ่านเกณฑ์ขั้นต่ำ () D ต้องปรับปรุง

ผลการประเมินตนเองของศูนย์พัฒนาเด็กเล็กบ้านโนนสวรรค์ อยู่ในระดับ “ดีมาก”

จากผลการสรุปอภิปรายดำเนินงานโครงการและกิจกรรมต่างๆส่งผลให้ศูนย์พัฒนาเด็กเล็กจัดการพัฒนาคุณภาพการศึกษาประสบผลสำเร็จตามที่ตั้งเป้าหมายไว้ในแต่ละมาตรฐาน จากการประเมินสรุปว่าอยู่ในระดับ ดีมาก

มาตรฐานที่ ๑ การบริหารจัดการอยู่ในระดับคุณภาพมาตรฐาน อยู่ในระดับ “ดีมาก”

สถานศึกษามีการวางแผน กำหนดหลักสูตรครอบคลุมพัฒนาการทั้ง ๔ ด้าน โดยมีการประเมินและพัฒนาหลักสูตรสถานศึกษาให้สอดคล้องกับหลักสูตรปฐมวัย และบริบทของท้องถิ่นโดยความร่วมมือของผู้เกี่ยวข้องทุกภาคส่วนมีการจัดการเรียนรู้ทางวิชาชีพ PLC มีการนำภูมิปัญญาท้องถิ่นมาร่วมในการจัดการเรียนการสอน สภาพแวดล้อมภายในศูนย์พัฒนาเด็กเล็กเอื้อต่อการจัดการเรียนรู้ มีความสะอาด และปลอดภัย มีสื่อเทคโนโลยีในการจัดการเรียนรู้ทุกห้องอย่างหลากหลาย ผู้บริหารติดตาม ตรวจสอบการดำเนินการตามระบบการประกันคุณภาพการศึกษา ใช้ผลการประเมินและการดำเนินงานที่ผ่านมาเป็นฐานในการพัฒนา และสอดคล้องกับเป้าหมายการพัฒนา ตรวจสอบผลการดำเนินงาน และปรับปรุง แก้ไขงานให้ดีขึ้นอย่างต่อเนื่อง โดยกำหนดให้บุคลากรมีส่วนร่วมรับผิดชอบการดำเนินงาน

มาตรฐานที่ ๒ ครู/ผู้ดูแลเด็ก ให้มีการดูแล จัดประสบการณ์การเรียนรู้และการเล่นเพื่อพัฒนาเด็กปฐมวัย อยู่ในระดับ “ดีมาก”

กระบวนการ ดูแลจัดประสบการณ์ เรียนรู้และเล่นมีผลประเมินในระดับคุณภาพดีมาก ทั้งนี้ เพราะครู มีการออกแบบการจัดกิจกรรม ส่งเสริมพัฒนาการครบทุกด้านและเป็นไปตามวัย โดยการมีส่วนร่วมของผู้ปกครอง ชุมชน จากการติดตามสอบถามโดยให้ผู้ปกครองมีส่วนร่วมในการประเมินพัฒนาการและเปิดโอกาสให้แสดงความคิดเห็นช่วยเหลือเด็กเล็กในศูนย์พัฒนาเด็กเล็กเพื่อพัฒนาและแก้ไขปัญหารายบุคคลและการประเมินจากสภาพจริงในทุกขั้นตอน การจัดกิจกรรมของครูมีลักษณะเรียนปนเล่น เน้นรูปแบบการเรียนรู้แบบ Active Learning การจัดการเรียนการสอนในรูปแบบโครงงาน และการปฏิบัติจริง

มาตรฐานที่ ๓ คุณภาพของเด็กปฐมวัย อยู่ในระดับ ดีมาก

สถานศึกษามีการวางแผน กำหนดหลักสูตรครอบคลุมพัฒนาการทั้ง ๔ ด้าน โดยมีการประเมินและพัฒนาหลักสูตรสถานศึกษาให้สอดคล้องกับหลักสูตรปฐมวัย และจัดทำแผนการจัดประสบการณ์ที่หลากหลาย สามารถปฏิบัติได้จริงส่งผลต่อคุณภาพผู้เรียน ให้อยู่ในระดับ ดีมาก

บทที่ ๔

สรุปผล แนวทางการพัฒนาและความต้องการช่วยเหลือ

ตามที่ศูนย์พัฒนาเด็กเล็กบ้านโนนสวรรค์ ได้ดำเนินการจัดทำการประกันคุณภาพการศึกษาภายในและดำเนินการประเมินตนเองจามาตรฐานสถานพัฒนาเด็กปฐมวัยแห่งชาติ ประจำปีการศึกษา ๒๕๖๓ สามารถสรุปผลการประเมินในภาพรวมของจุดเด่น จุดควรพัฒนาของแต่ละมาตรฐานพร้อมทั้งแนวทางการพัฒนาในอนาคต ดังนี้

๑.ด้านการบริหารจัดการสถานพัฒนาเด็กปฐมวัย

จุดเด่น

ผู้บริหาร และหัวหน้าศูนย์พัฒนาเด็กเล็ก มีวิสัยทัศน์ในการจัดการศึกษา มีความเป็นผู้นำในระบอบประชาธิปไตย มีการจัดโครงสร้างการบริหารงานอย่างเป็นระบบ มอบหมายงานให้ครูผู้ดูแลเด็ก และบุคลากรรับผิดชอบงานตามความถนัดและความสามารถของแต่ละบุคคล ศูนย์พัฒนาเด็กเล็กมีการจัดการเรียนการสอนที่หลากหลายเน้นผู้เรียนเป็นสำคัญ และมีการจัดแหล่งเรียนรู้และภูมิปัญญาท้องถิ่น และยังมีการประสานความร่วมมือระหว่างศูนย์เด็กและชุมชน

จุดควรพัฒนา

ศูนย์พัฒนาเด็กเล็กบ้านโนนสวรรค์ มีจุดที่ยังต้องส่งเสริมคือจำนวนครู/ผู้ดูแลเด็ก ที่มีอัตราส่วนไม่เพียงพอต่อจำนวนเด็ก และผู้ดูแลเด็กมีวุฒิทางการศึกษาที่ไม่ตรงตามตำแหน่งงาน

๒.ครู/ผู้ดูแลเด็กให้การดูแลและจัดประสบการณ์เรียนรู้ และการเล่นเพื่อพัฒนาเด็กปฐมวัย

ครู/ผู้ดูแลเด็กจัดกิจกรรมการจัดประสบการณ์การเรียนรู้ที่เน้นผู้เรียนเป็นสำคัญ จัดกิจกรรมที่หลากหลาย มีการจัดทำสื่อการสอน การวัดผลประเมินผลตามสภาพจริง และพัฒนาเด็กให้มีคุณลักษณะที่พึงประสงค์

จุดควรพัฒนา

ครูและผู้ดูแลเด็กควรได้รับการพัฒนาศักยภาพ โดยการเข้ารับการอบรมโครงการต่างๆอย่างทั่วถึง เพื่อให้การทำงานของครูและผู้ดูแลเด็กได้พัฒนาอย่างเต็มที่

๓.คุณภาพของเด็กปฐมวัย

เด็กปฐมวัยได้รับการจัดประสบการณ์ที่เหมาะสมตามวัย ทำให้เด็กมีพัฒนาการที่สมวัย ครบทั้ง ๔ ด้าน เป็นผู้ที่มีลักษณะอันพึงประสงค์ มีคุณธรรมจริยธรรม มีระเบียบวินัย สามารถอยู่ร่วมกับบุคคลต่างๆ ด้วยความสุข

แนวทางการพัฒนาในอนาคต

ศูนย์พัฒนาเด็กเล็กบ้านโนนสวรรค์ มีแผนพัฒนาศูนย์พัฒนาเด็กเล็กในอนาคต เป็นการวางแผนยุทธศาสตร์ของการจัดการศึกษาเพื่อให้ศูนย์พัฒนาเด็กเล็กจัดการศึกษาอย่างมีคุณภาพ ซึ่งมีรายละเอียดดังนี้

แผนพัฒนางานวิชาการ

๑.จัดทำหลักสูตรศูนย์พัฒนาเด็กเล็กบ้านโนนสวรรค์ ที่เหมาะสมกับผู้เรียนและท้องถิ่น มีการสื่อการเรียนการสอนที่เอื้อต่อการเรียนรู้

๒.กำหนดนโยบายการพัฒนากิจการการเรียนการสอนของครู/ผู้ดูแลเด็ก วางแผนการจัดกิจกรรมการเรียนการสอน (หน่วยการเรียนรู้) และปฏิทินการดำเนินงาน ประจำปีการศึกษา ๒๕๖๓

๓. กำหนดให้ครู/ผู้ดูแลเด็กทุกคนจัดทำแผนการจัดประสบการณ์ เน้นให้มีการใช้แผนการจัดประสบการณ์แบบบูรณาการ สรุปลผลการจัดกิจกรรมประจำวันและสรุปลผลการจัดกิจกรรมตามหน่วยการเรียนรู้

๔. กำหนดระบบการนิเทศ การกำกับ ติดตามประเมินผล การปฏิบัติงานครู/ผู้ดูแลเด็กอย่างจริงจังต่อเนื่อง

๕. การประเมินพัฒนาการเด็กโดยใช้สมุดประจำตัวและสมุดบันทึกสุขภาพ

แผนการพัฒนาคูสลากร โดยการจัดอบรมเพื่อพัฒนาความรู้ ความสามารถดังนี้

๑. ทักษะการจัดการเรียนการสอนที่เน้นผู้เรียนเป็นสำคัญ

๒. ความรู้ทางวิชาการด้านการศึกษาปฐมวัยนอกเหนือจากเทคนิคการจัดการเรียนการสอนเพียงอย่างเดียว

๓. การบูรณาการกิจกรรมการเรียนการสอนสอดแทรกคุณธรรม จริยธรรม

แผนระดมทรัพยากร โดยการประสานความสัมพันธ์และความร่วมมือกับผู้ปกครอง/ชุมชน องค์กรภาครัฐ เอกชนและท้องถิ่น ให้ตระหนักถึงความสำคัญและการเข้ามามีส่วนร่วมในการจัดการศึกษา

แผนพัฒนากิจกรรมการเรียนการสอน

๑. ผลิตและจัดหาสื่อการเรียนการสอนและวัสดุเครื่องใช้สำหรับเด็ก

๒. จัดกิจกรรมวันสำคัญทางศาสนาและสถาบันพระมหากษัตริย์ เพื่อปลูกฝังให้นักเรียนมีคุณธรรม จริยธรรม เช่น วันสำคัญทางพุทธศาสนา

แผนพัฒนางานความสัมพันธ์กับชุมชน

๑. จัดประชุมผู้ปกครองอย่างน้อยปีละ ๒ ครั้ง

๒. นำเด็กเข้าร่วมกิจกรรมกับชุมชนอย่างน้อยปีละ ๔ ครั้ง

ความต้องการการช่วยเหลือ

๑. อัตราส่วนของครูต่อจำนวนนักเรียน

๒. บุคลากรที่มีคุณสมบัติตรงตามตำแหน่ง

ภาคผนวก



ประกาศศูนย์พัฒนาเด็กเล็กบ้านโนนสวรรค์ สังกัด องค์การบริหารส่วนตำบลบ้านเตื่อ
เรื่อง การใช้มาตรฐานสถานพัฒนาเด็กปฐมวัยแห่งชาติ เป็นมาตรฐานในการประกันคุณภาพการศึกษาภายใน
ศูนย์พัฒนาเด็กเล็กบ้านโนนสวรรค์

อาศัยอำนาจแห่งพระราชบัญญัติการศึกษาแห่งชาติ พ.ศ.๒๕๔๒ และแก้ไขเพิ่มเติมถึง (ฉบับที่ ๔) พ.ศ.๒๕๖๒ มาตรา ๔๗ กำหนดให้มีระบบการประกันคุณภาพการศึกษาเพื่อพัฒนาคุณภาพและมาตรฐานการศึกษา ของการศึกษาขั้นพื้นฐาน และการศึกษาระดับอุดมศึกษา ประกอบด้วย ระบบการประกันคุณภาพภายในและระบบ การประกันคุณภาพภายนอก ประกอบกับกฎกระทรวงว่าด้วยการประกันคุณภาพการศึกษา พ.ศ.๒๕๖๑ และหนังสือ สั่งการของกรมส่งเสริมการปกครองท้องถิ่น ด่วนที่สุด ที่ มท ๐๘๑๖.๔/ว๘๐๖ ลงวันที่ ๑ มีนาคม ๒๕๖๒ เรื่อง มาตรฐานสถานพัฒนาเด็กปฐมวัยแห่งชาติ กำหนดให้ศูนย์พัฒนาเด็กเล็กนำมาตราฐานสถานพัฒนาเด็กปฐมวัย แห่งชาติ ใช้เป็นมาตรฐานในการประกันคุณภาพการศึกษาภายในศูนย์พัฒนาเด็กเล็ก แทนมาตรฐานการศึกษา (ขั้นพัฒนา) ศูนย์พัฒนาเด็กเล็กขององค์กรปกครองส่วนท้องถิ่น ตั้งแต่ปีการศึกษา พ.ศ.๒๕๖๒ เป็นต้นไป ศูนย์พัฒนา เด็กเล็กบ้านโนนสวรรค์ สังกัด องค์การบริหารส่วนตำบลบ้านเตื่อ จึงได้กำหนดมาตรฐานสถานศึกษาพัฒนาเด็ก ปฐมวัยแห่งชาติ เพื่อนำไปสู่การพัฒนาคุณภาพมาตรฐานการศึกษา การประเมินคุณภาพภายใน และเพื่อรองรับการ ประเมินคุณภาพภายนอก

ศูนย์พัฒนาเด็กเล็กบ้านโนนสวรรค์ สังกัด องค์การบริหารส่วนตำบลบ้านเตื่อ จึงประกาศใช้ มาตรฐานสถานพัฒนาเด็กปฐมวัยแห่งชาติ เพื่อนำไปสู่การพัฒนาคุณภาพมาตรฐานการศึกษา การประเมินคุณภาพ ภายใน และเพื่อรองรับการประเมินคุณภาพภายนอก ต่อไป

ประกาศ ณ วันที่ ๔ เดือน ธันวาคม พ.ศ. ๒๕๖๓ เป็นต้นไป

(นางสาววณิชยา ภัทรวรเมธ)
 หัวหน้าสถานศึกษา
 ศูนย์พัฒนาเด็กเล็กบ้านโนนสวรรค์

ประกาศศูนย์พัฒนาเด็กเล็กบ้านโนนสวรรค์ สังกัดองค์การบริหารส่วนตำบลบ้านเตือ
เรื่อง การกำหนดค่าเป้าหมายความสำเร็จ ปีการศึกษา ๒๕๖๓

.....


โดยที่มีประกาศใช้กฎกระทรวงว่าด้วยการประกันคุณภาพทางการศึกษา พ.ศ. ๒๕๖๑ ว่าด้วยระบบ หลักเกณฑ์และวิธีการประกันคุณภาพการศึกษาทั้งภายในและภายนอก ตามนโยบายการปฏิรูปการศึกษาในทศวรรษที่สอง ลงวันที่ ๒๐ กุมภาพันธ์ ๒๕๖๑ และหนังสือสั่งการกรมการปกครองส่วนท้องถิ่น กระทรวงมหาดไทย กำหนดให้สถานพัฒนาเด็กปฐมวัยในสังกัดใช้มาตรฐานสถานพัฒนาเด็กปฐมวัยแห่งชาติ พ.ศ. ๒๕๖๑ ซึ่งผ่านความเห็นชอบจากคณะรัฐมนตรีเมื่อวันที่ ๒ กุมภาพันธ์ ๒๕๖๒ เป็นมาตรฐานเพื่อการประกันคุณภาพภายในสถานศึกษาและรองรับการประเมินภายนอกตั้งแต่ปีการศึกษา ๒๕๖๒ เป็นต้นไป สั ง ญ วันที่ ๔ ธันวาคม พ.ศ. ๒๕๖๓ โดยความเห็นชอบของคณะกรรมการบริหารศูนย์พัฒนาเด็กเล็ก-บ้านโนนสวรรค์ และการมีส่วนร่วมของผู้ที่เกี่ยวข้องทุกฝ่าย ทั้งผู้ปกครอง และประชาชนภายในชุมชน

ศูนย์พัฒนาเด็กเล็กบ้านโนนสวรรค์ จึงประกาศกำหนดค่าเป้าหมายความสำเร็จ ปีการศึกษา ๒๕๖๓ ตามเอกสารที่แนบท้ายประกาศนี้ เพื่อเป็นเป้าหมายในการพัฒนาคุณภาพตามมาตรฐานการศึกษาระดับปฐมวัยและการประกันคุณภาพภายใน

มาตรฐานและค่าเป้าหมายของสถานศึกษา	
มาตรฐานด้านที่ ๑ การบริหารจัดการสถานพัฒนาเด็กปฐมวัย	ระดับดี
มาตรฐานด้านที่ ๒ ครู/ผู้ดูแลเด็ก และให้การดูแล จัดประสบการณ์การเรียนรู้และการเล่น เพื่อพัฒนาเด็กปฐมวัย	ระดับดี
มาตรฐานด้านที่ ๓ คุณภาพของเด็กปฐมวัยสำหรับเด็กแรกเกิด-อายุ ๒ ปี (๒ปี ๑๑เดือน)	ระดับดี
มาตรฐานด้านที่ ๓ คุณภาพของเด็กปฐมวัยสำหรับเด็กแรกเกิด-อายุ ๒ ปี (๓ปี- ๖ ปี)	ระดับดี

ประกาศ ณ วันที่ ๑๔ เดือน ธันวาคม พ.ศ. ๒๕๖๓

ลงชื่อ


ประธานคณะกรรมการบริหารสถานศึกษา
ศูนย์พัฒนาเด็กเล็กบ้านโนนสวรรค์

รายละเอียดแนบท้ายประกาศ
เรื่องการกำหนดค่าเป้าหมายความสำเร็จของศูนย์พัฒนาเด็กเล็กบ้านโนนสวรรค์

มาตรฐานการศึกษา/ตัวบ่งชี้ประเด็นพิจารณา	เป้าหมายตามมาตรฐานการศึกษา	
	ค่าเป้าหมาย	ระดับคุณภาพ
มาตรฐานด้านที่ ๑ การบริหารจัดการสถานพัฒนาเด็กปฐมวัย	๓	ดีมาก
ตบช.๑ การบริหารจัดการอย่างเป็นระบบ	๒	ดี
ตบช.๒ การบริหารจัดการบุคลากรทุกประเภทตามหน่วยงานที่สังกัด	๒	ดี
ตบช.๓ การบริหารจัดการสภาพแวดล้อมเพื่อความปลอดภัย	๓	ดีมาก
ตบช.๔ การจัดการเพื่อส่งเสริมสุขภาพและการเรียนรู้	๓	ดีมาก
ตบช.๕ การส่งเสริมการมีส่วนร่วมของครอบครัวและชุมชน	๓	ดีมาก
มาตรฐานด้านที่ ๒ ครู/ผู้ดูแลเด็ก และให้การดูแล จัดประสบการณ์การเรียนรู้และการเล่นเพื่อพัฒนาเด็กปฐมวัย	๓	ดีมาก
ตบช.๑ ครูร้อยละ ๘๐ ดูแลและพัฒนาเด็กอย่างรอบด้าน	๓	ดีมาก
ตบช.๒ ครูร้อยละ ๘๐ ส่งเสริมพัฒนาการด้านร่างกายและดูแลสุขภาพ	๓	ดีมาก
ตบช.๓ ครูร้อยละ ๘๐ ส่งเสริมพัฒนาการด้านสติปัญญา ภาษาและการสื่อสาร	๓	ดีมาก
ตบช.๔ ครูร้อยละ ๘๐ ส่งเสริมพัฒนาการด้านอารมณ์ จิตใจ-สังคม ปลุกฝังคุณธรรมและความเป็นพลเมืองดี	๓	ดีมาก
ตบช.๕ ครูร้อยละ ๘๐ ส่งเสริมเด็กในระยะเปลี่ยนผ่านให้ปรับตัวสู่การเชื่อมต่อในขั้นถัดไป	๓	ดีมาก
มาตรฐานด้านที่ ๓ คุณภาพของเด็กปฐมวัยสำหรับเด็กอายุต่ำกว่า ๓ ปี	๓	ดีมาก
ตบช.๑ (ก) เด็กร้อยละ ๖๕ มีการเจริญเติบโตสมวัย	๓	ดีมาก
ตบช.๒ (ก) เด็กร้อยละ ๘๕ มีพัฒนาการสมวัย	๓	ดีมาก
มาตรฐานด้านที่ ๓ คุณภาพของเด็กปฐมวัยสำหรับเด็กอายุ ๓-๖ ปี	๓	ดีมาก
ตบช.๑ (ข) เด็กร้อยละ ๖๕ มีการเจริญเติบโตสมวัย	๓	ดีมาก
ตบช.๒(ข) เด็กร้อยละ ๘๕ มีพัฒนาการสมวัย	๓	ดีมาก
ตบช.๓(ข) เด็กร้อยละ ๘๕ มีพัฒนาการด้านการเคลื่อนไหว	๓	ดีมาก
ตบช.๔ (ข) เด็กร้อยละ ๘๕ มีพัฒนาการด้านอารมณ์ จิตใจ	๓	ดีมาก
ตบช.๕ (ข) เด็กร้อยละ ๘๕ มีพัฒนาการด้านสติปัญญา เรียนรู้และสร้างสรรค์	๓	ดีมาก
ตบช.๖ (ข) เด็กร้อยละ ๘๕ มีพัฒนาการด้านภาษาและการสื่อสาร	๓	ดีมาก
ตบช.๗ (ข) เด็กร้อยละ ๘๕ มีพัฒนาการด้านสังคม คุณธรรม มีวินัยและความเป็นพลเมืองดี	๓	ดีมาก

โครงการส่งเสริมกีฬาให้นักเรียนเพื่อพัฒนาร่างกาย อารมณ์และสติปัญญา









ภูมิปัญญาท้องถิ่น การทำกระซอนไม้ไผ่



ภูมิปัญญาท้องถิ่น การทำช่อดอกไม้สด



ภูมิปัญญาท้องถิ่น การทำไม้กวาด

